

# pútnický list

ISSN 2644 - 4526

marec 24

aktuality a zaujímavosti pútnického turizmu na Slovensku

*čítajte a dozviete sa aj:  
o saleziánskom diele v Košiciach,  
ako sv. Hildegarda z Bingenu opisuje nebeskú lásku,  
kde sa nachádza najmenšia katedrála na svete*

## so Saleziánmi do KOŠÍC

Rehoľa saleziánov nemala pred r. 1950 v Košiciach žiadne dielo, no i napriek tomu z východného Slovenska pochádzali viacerí saleziáni, ktorí počas totality aktívne pôsobili v Košiciach i v celej východnej časti Slovenska. Prvým saleziánom, ktorý sa v r. 1961 natrvalo usadil v Košiciach bol *don Ján Pivarník*. O rok neskôr prišiel do Košíc aj *koadjútor Juraj Kaščák*. V r. 1967 *don Štefan Timko* získal povolenie verejne pôsobiť ako kaplán v kostole na Kalvárii. Pre posilnenie saleziánskej komunity prišli v r. 1980 ďalší spolubratia, ktorí však nemohli pôsobiť verejne. Preto v tajnosti, s maximálnou obozretnosťou, viedli skupinky chlapcov, z ktorých sa v 80. rokoch viacerí stali kňazmi saleziánskej rodiny. Počas tohto obdobia sa v Košiciach rozbehlo veľmi živé saleziánske dielo. **Košická kalvária** sa stala oficiálnym sídlom saleziánov v septembri 1990. Od septembra 2010 je na Kalvárii zriadená aj komunita prednoviciátu. V súčasnosti okrem Kalvárie pôsobia saleziáni v Košiciach a na sídlisku Terasa (od r. 2009) a na sídlisku Luník IX (od r. 2008). **Kostol na Kalvárii** je významným košickým pútnickým miestom. Pravidelná púť býva na sviatok Sedembolestnej Panny Márie, no do povedomia Košičanov sa pozitívne zapísali aj pôstne krížové cesty spojené s pôstnou kázňou. Ich vyvrcholením je krížová cesta s otcom arcibiskupom na Veľký piatok. Kostol na Kalvárii **je najväčším kalvárskym kostolom na Slovensku**. Je zasvätený Sedembolestnej Panny Márii. O jeho výstavbu kostola sa zaslúžili jezuiti. Projekt stavby je dielom staviteľa Nikodéma Litzkého. Dvojpodlažnú budovu kostola



*Kostol Sedembolestnej Panny Márie  
na Košickej kalvárii*

*Viac informácií o kostole a krížovej ceste  
je spracovaných v Pútnickom liste 11-12/2021.*

s vežou uprostred hlavného priečelia postavili v r. 1742-1758. Súčasný vzhľad získal kostol v r. 1870. Po tom ako v r. 1826 získal od pápeža Leva XII. právo udeľovať odpustky, stal sa vyhľadávaným pútnickým miestom a jedným z veľkých púťových centier východného Slovenska.

Kaplnka Panny Márie Pomocnice kresťanov, Košice



Súčasným pôsobiskom saleziánov v Košiciach je aj sídlisko Terasa, kde saleziáni vytvorili **Pastoračné stredisko Košice Tri hôrky**. Sídlisko je súčasťou mestskej časti Košice Západ. Leží na západ od centrálnej mestskej zóny. Na tomto mieste v 20. rokoch 20. st. stáli rodinné domy a vojenské cvičisko. V súvislosti s výstavbou Východoslovenských železniární sa v 60. rokoch sa začalo s výstavbou sídliska Nové mesto – ľudovo nazývané Terasa. Saleziáni si získali na sídlisku viacero spolupracovníkov a postupne od r. 2005 tu začali s budovaním ihrísk a neskôr aj vlastného strediska. Oficiálne začali pôsobiť na sídlisku Terasa od februára 2009, pričom úzko spolupracujú s komunitou sestier saleziánok. Za vyše desať rokov pôsobenia v prostredí sídliska a v blízkosti dvoch základných škôl vyrástlo pekné spoločenstvo rodín a mládeže, s ktorými zdieľajú svoj život a sprevádzajú ich na životnej ceste. V apríli 2009 na ulici Tri hôrky slávnostne otvorili Saleziánske mládežnícke centrum sociálnej prevencie. Centrum, ktorého súčasťou je aj **kaplnka Panny Márie Pomocnice kresťanov**, posvätil košický arcibiskup Mons. Alojz Tkáč. Budovu centra na Troch hôrkach postavili na základoch bývalej tehelne v rekordne krátkom čase. Nachádza sa priamo medzi panelákmi v blízkosti dvoch základných škôl, odkiaľ do strediska prichádza najviac mladých. Pôsobí tu aj Domka – Združenie saleziánskej mládeže najmä prostredníctvom Súkromného centra voľného času Valdocco, v spolupráci so saleziánmi a s ostatnými saleziánskymi strediskami v meste. Významnú úlohu zohrávajú saleziáni v Košiciach *pri pastorácii Rómov*. O takúto pomoc pre Rómov žijúcich na košickom sídlisku Luník IX požiadal saleziánov už pred časom arcibiskup Mons. Alojz Tkáč. Luník IX vznikol po dostavbe mestskej časti Košice Západ ako experimentálny okrsk vzdialený od ostatných Luníkov. Je samostatnou mestskou časťou s vlastnou samosprávou.



Rehoľa saleziánov dona Bosca si tento rok pripomína 100. výročie oficiálneho príchodu a začatia pôsobenia na Slovensku. Komunita saleziánov vníma rok 2024 ako tzv. **Rok vd'ačnosti**, keď chcú viacerými podujatiami poďakovať a pripomenúť si svoju prítomnosť a prácu na Slovensku. Za začiatok podujatí si zvolili 8. január, deň úmrtia slovenského saleziána bl. Titusa Zemana. Apoštolská penitenciária dokumentom zo dňa 23.11.2023 (Prot. č. 03267/2023-1366/23//I) udeľuje možnosť získať **plnomocné odpustky** pri príležitosti tohto výročia pre tých veriacich, ktorí za obvyklých podmienok v čase **od 8. januára do 8. septembra 2024** navštívia farský kostol vo Vajnoroch, kde sa uchováva relikviár bl. Titusa Zemana, alebo kostol, či verejnú kaplnku saleziánov a saleziánskej rodiny na Slovensku. Dar plnomocných odpustkov môžu využiť aj chorí a všetci tí, ktorí fyzicky nemôžu byť prítomní, a to obetovaním utrpenia Pánovi alebo vykonávaním nábožných praktík.





Na tomto sídlisku je najväčšia hustota rómskeho obyvateľstva na Slovensku. V r. 2005 na Luníku IX žilo oficiálne 4 400 obyvateľov. Od júla 2003 sa na sídlisku začala poskytovať duchovná služba. V auguste 2005 sa začala aj výstavba pastoračného centra. Tento náročný projekt však nebol dokončený. Dokončili ho až saleziáni, ktorí prišli na Luník IX. v r. 2008 a spolu so sestrami saleziánkami a misijnými dobrovoľníkmi rozbehli náročnú výstavbu saleziánskeho komunitného centra. To pozostáva z kostola a mládežníckeho strediska, ponúka kultúru a voľnočasové aktivity. **Kostol Zmŕtvychvstalého Krista** sa podarilo dokončiť v r. 2010 a 30. októbra 2010 bol slávnostne posvätený. Jeho patrocinom je Zmŕtvychvstalý Kristus – víťaz nad smrťou a darca nového života. Kostol má kapacitu 200 alebo 1000 osôb, a to podľa toho, či sa sprístupní aj zadná miestnosť komplexu, ktorá je telocvičňou a od kostola je oddelená posuvnou stenou. Projekt je dielom architekta Michala Baníka, ktorý projektoval desiatky kostolov na Slovensku. Po tom, čo v r. 2007 zomrel, projekt dotiahol do konca architekt Marián Sitarčík, ktorý navrhol aj oltárny stôl a ambónu. Kostol štvorcového

pôdorysu nemá prednú stenu, ale predný kút. Dominuje mu veľká socha Zmŕtvychvstalého Krista na pozadí modernej vitráže. Socha znázorňuje vykúpenie z hriechu, pretože Kristus doslova ťahá do neba muža (Adama) a ten drží ženu (Evu), ktorá sa zároveň drží Kristovho plášt'a Kristus vykupiteľ - víťaz nad smrťou vyjadruje nádej. Spoza Krista presvitá kruhová vitráž, ktorá vyzerá ako východ slnka. Je pripomienkou toho, že kostoly sa v minulosti stavali tak, aby smerovali svätyňou na východ, lebo odtiaľ sa očakáva druhý príchod Spasiteľa. Každé svitanie je tak predzvesťou Krista - Svetla sveta. Takto stvárnil patrocinium kostola košický sochár Peter Beňo (1978). On je tiež autorom vitráže i 14 reliéfov Krížovej cesty, ktorá do kostola pribudla v r. 2012. Požehnanie priestorov celého mládežníckeho strediska vykonal 2. septembra 2011 vtedajší hlavný predstavený Saleziánov – don Pascual Chávez počas svojej návštevy Slovenskej provincie. Architektom stavby bol Ing. Arch. Marián Sitarčík.

*zdroje: [www.kalvarka.sk](http://www.kalvarka.sk), [www.3horky.sk](http://www.3horky.sk), [www.lunik9.sk](http://www.lunik9.sk), [www.kosice.korzar.sme.sk](http://www.kosice.korzar.sme.sk), [www.sk.wikipedia.org](http://www.sk.wikipedia.org)*

## STAŇTE SA PRAVIDELNÝMI ODBERATEĽMI PÚTNICKÉHO LISTU

Ak máte záujem dostávať Pútnický list do Vašej e-mailovej pošty, prosíme Vás, napíšte nám na adresu: [prekopova@gmail.com](mailto:prekopova@gmail.com). Zaradíme Vás **do adresára čitateľov Pútnického listu**.

Vydávanie Pútnického listu môžete podporiť dobrovoľným príspevkom na č.ú:

**SK18 7500 0000 0040 1664 7114**, do správy pre prijímateľa uveďte: **PÚTNICKÝ LIST**

**ĎAKUJEME!**

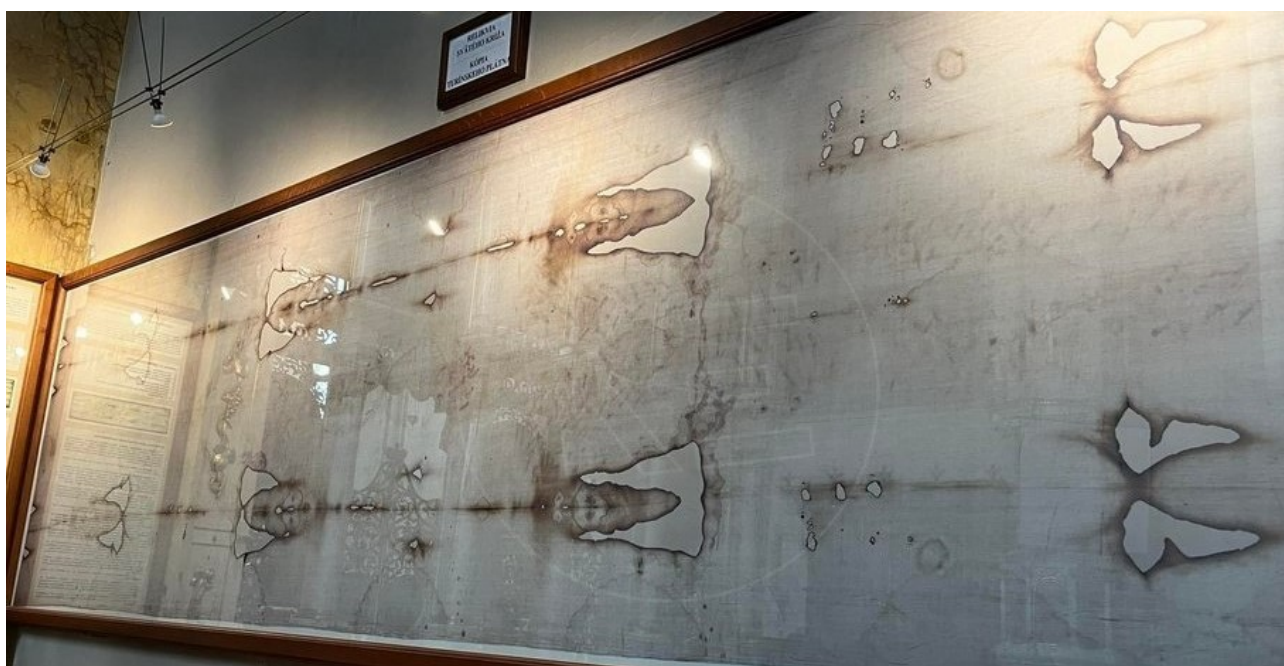




# pešie putovanie v roku modlitby a vďačnosti

*Rok 2024 je rokom prípravy veľkého jubilea, ktoré sa v súčasnosti v Cirkvi slávi každých 25 rokov. Tradícia tzv. "Svätých rokov" bola založená pápežom Bonifácom VIII. už v r. 1300. Pre Jubileum r. 2025 vybral pápež František názov: "Pútnici nádeje." Vo svojom liste k tejto téme uvádza: "Musíme udržiavať pochodeň nádeje, ktorá nám bola darovaná, a urobiť všetko pre to, aby každý znovu nadobudol silu a istotu, že môže hľadiť do budúcnosti s otvorenou, prezieravou myslou a dôverujúcim srdcom. Rok 2024, bude možné venovať veľkej „symfónii“ modlitby. Predovšetkým na obnovu túžby byť v Pánovej prítomnosti, počúvať ho a klaňať sa mu.“*

Už o rok príde čas, kedy v Turíne (severné Taliansko) opäť vystavia k verejnej úcte tzv. **Turínske plátno**. Túto jedinečnú relikviu si veriaci budú môcť uctiť počas celého budúceho roka. Bude to čas osobitých milostí, čas veľkého putovania. V prípravnom roku sa nám ponúka možnosť nachystať si srdce, rozvinúť v ňom túžbu navštíviť aj veľké a známe pútnické miesta, a preto Vás teraz pozývame na víkendovú pôstnu pešiu púť, ktorá začína v **Katedrále sv. Jána Krstiteľa v Prešove** (o katedrále sa viac dozviete v PL 9/2020). Tu sa totiž od r. 2003 nachádza verná kópia *Turínskeho plátna*. Katedrála ho dostala ako dar od spoločnosti Amkor. Ide o spoločnosť, ktorá sa nazýva Priatelia východných cirkví a sídli v Turíne. Nakoľko Gréckokatolícka cirkev patrí medzi východné cirkvi spoločnosť Amkor si ju vybrala do svojho jedinečného projektu. Rozhodla sa totiž, že vyrobí tri kópie Turínskeho plátna, ktoré následne podaruje do troch vybraných miest: jedna kópia bola určená pre Jeruzalem, ďalšia kópia prišla do Prešova a tretia bola podarovaná do mesta Vilnius v Litve. Pôstne pešie putovanie teda môže začať rozjímaním pri/o tomto jedinečnom dare. Akonáhle vnímame, že sme obdarovaní, uvedomujeme si svoju hodnotu. Čím viac sme obdarovaní, tým viac prežívame vlastné sebaurčenie a tým viac sa v nás rozrastá vďačnosť. Táto skutočnosť spôsobuje, že v nás rastie dobro. A my sa môžeme vydat' na cestu plní. Plní dobra a vďaky. Je to dôležitý rozmer, nakoľko sme pozvaní udržiavať a rozdávať to, čo nám bolo darované. Tak sa púť stane dvojdňovou symfóniou a bude znieť v celej svojej dĺžke cca 45 km. Vede cez Prešovskú kalváriu a Obišovce až na kalváriu v Košiciach. Trasa kopíruje dobre značené turistické chodníky a dá sa rovnomerne rozložiť. Jediným problémom sa môže stať nocľah, nakoľko Obišovce sú malou dedinkou s obmedzenými možnosťami ubytovania.



*kópia Turínskeho plátna v Katedrále sv. Jána Krstiteľa v Prešove*





Katedrála sv. Jána Krstiteľa s bývalým kláštorom

V prípade ťažkostí odporúčame informovať sa na možnosť prenocovania v areáli Školy v prírode, neďaleko Kysaku. Pôstne putovanie teda začína v centre šarišskej metropole - **Prešove**. Prvá písomná zmienka o Prešove sa nachádza v listine uhorského kráľa Belu IV. z r. 1247. V r. 1299 mu boli kráľom Ondrejom III. udelené mestské privilégia. V 14. a 15. st. zaznamenalo mesto mimoriadny hospodársky rozkvet, zakladali sa tu cechy (kožušnícky, kováčsky, krajčírsky, obuvnícky a podobne) a v tom čase tu žilo okolo dvetisíc ľudí zaoberajúcich sa prevažne remeslom.

V r. 1455 dostalo mesto od kráľa Ladislava Pohrobka svoj prvý mestský znak. Hospodárska prosperita mesta v 15. st. sa prejavila rozvojom stavebného ruchu, ktorý sa odzrkadlil na honosnej architektúre meštianskych domov. V 16. st. súčasníci označovali s obdivom mesto epitetami „Malá Viedeň“ alebo „Malé Lipsko“. Od 16. do 18. st. prechádzali Prešovom vojská protihabsburských povstalcov i habsburských panovníkov a každé z nich zanechalo v meste svoje stopy. Obyvatelia – početní remeselníci a obchodníci, národnosťou Slováci, Nemci, Maďari, Rusíni, Ukrajinci, Židia a Poliáci, formovali charakter Prešova ako mesta otvoreného rôznym kultúrnym vplyvom. Prešov sa zapísal do histórie aj svojou vzdelanosťou. Na tradície mestskej humanistickej školy nadviazalo evanjelické kolégium (r. 1667), na ktoré prichádzali študenti aj zo zahraničia a ktoré položilo základy pre neskoršie vysoké školstvo. Dnes je Prešov významným univerzitným centrom. Mesto sa v priebehu svojich dejín otváralo aj viacerým náboženským konfesiám. Pôvodne rímskokatolícke obyvateľstvo prešlo v 30. rokoch 16. st. pod vplyvom svojich kazateľov k evanjelickému vierovyznaniu. V období protireformácie sa časť obyvateľstva opäť priklonila k rímskokatolíckej cirkvi. V 18. st. pribudla cirkev gréckokatolícka, v 19. st. izraelitická a v 20. st. pravoslávna. V Prešove donedávna sídlila metropolita Pravoslávnej cirkvi českých krajín a Slovenska, sú tu evanjelické a gréckokatolícke biskupstvá a rímskokatolícky dekanát. Izraelitickú cirkev v meste dnes pripomína nádherná synagóga. Katedrála sv. Jána Krstiteľa stojí

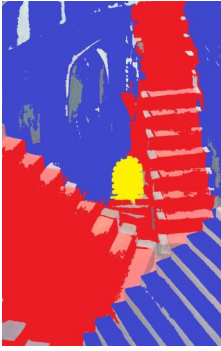
**Turínske plátno** je pohrebný rubáš, do ktorého bol po sňatí z kríža v r. 33 n. l. zahalený Ježiš Kristus. Ide o ľanovú keprovú textíliu s rozmermi 436 x 110 cm, na ktorej je vidieť odtlačok mužskej postavy vysokej asi 180 cm a vekom 35 - 40 rokov. Originál plátna je od r. 1578 uložený v kaplnke Chrámu sv. Jána Krstiteľa v Turíne, od čoho je odvodený aj názov Turínske plátno. Evanjeliá konkrétne hovoria o tom, že sv. Jozef z Arimatey, bohatý človek, prišiel spolu s Nikodémom a poprosili o telo Ježiša Krista, ktoré následne zavinuli do plátna a uložili do nového hrobu vytesaného do skaly. Ľanová plachta váži 2,5 kilogramov. Turínske plátno je známe svojimi nevysvetlenými odtlačkami a škrvrnami, ktoré pripomínajú tvár a telo mŕtveho muža s ranami po bičovaní a ukrižovaní. Zodpovedajú opisom biblických evanjelistov. Ide o skutočne viditeľné krvavé stopy po korunovaní trňovou korunou, bičovaní, prebodnutých rukách a nohách a takisto tu je rozpoznateľná krvavá stopa, ktorá vytekla z prebodnutého boku. Pôvod a vzhľad Turínskeho plátna skúmajú nielen historici, ale aj teológovia. Existujú teda argumenty za aj proti pravosti tejto relikvie. Na krosnách, ktoré sa používali v Sýrii, sa tkalo jedličkovým stehom tri na jeden. Takýmto spôsobom vzniklo aj Turínske plátno, pričom tento druh stehu zväčšoval kvalitu a cenu látky. To podľa odborníkov svedčí o tom, že ho kúpil Jozef z Arimatey, o ktorom sa v Biblii píše, že bol zámožným a bohatým mužom. Boli urobené viaceré analýzy, rôzne výskumy, uhlíkové datovania, ktoré prinášajú rozporuplné výsledky. Tie však môžu spočívať aj v tom, že skúmané plátno bolo počas svojej dvetisícročnej existencie vystavené rôznym vplyvom, či to bol požiar, alebo následné hasenie vodou. Tieto skutočnosti mohli zmeniť uhlíkovú štruktúru plátna. Turínske plátno obsahuje vlákna indickej bavlny, ktorá sa v minulosti používala na Blízkom východe, ale nie v Európe. Zároveň v r. 1978 boli na ňom objavené nápisy vrátane Ježiš Nazaretský, trest smrti či cisár Tiberius. Židia v 1. st. nášho letopočtu zvykli klásť zomrelým na oči mince. Odtlačok leptónu, čiže platidla sarazil v r. 29 – 30. Na plátno sú v istých obdobiach urobené rôzne záplaty, ktoré ako keby chceli z úcty vyplniť celé plátno, aby nebolo narušené nejakými dierami alebo prepáleninami. Preto aj výskumy, ktoré uskutočnili laboratóriá v r. 1988 a použili uhlíkovú metódu C14, tvrdili, že Turínske plátno pochádza zo stredoveku. V r. 2000 sa však preukázalo, že vedci skúmali práve tie časti relikvie, ktoré boli opravované záplatami.

v samom centre meste na Hlavnej ulici. Už koncom 14. st. tu stála špitálska kaplnka postavená v neogotickom štýle. Nachádzala sa pri mestskej nemocnici a pri Dolnej bráne, ktorou sa vstupovalo do mesta. Neskôr bola prestavaná na chrám zasvätený Preblahoslavenej Panne Márii. V r. 1673 sa chrám aj nemocnica sa stali majetkom minoritov, ktorí pochádzali z Poľska. Tí premenili nemocnicu na kláštor, ktorý zasvätili sv. Jánovi Krstiteľovi. Okrem kópie Turínskeho plátna sa dnes v katedrále nachádzajú relikvie dvoch blahosladených mučeníkov Pavla Petra Gojdiča a Vasiľa Hopka a relikvia svätého Kríža. Uctiť si môžete aj ostatky viacerých svätcov: sv. Jána Krstiteľa, sv. prvomučeníka Štefana, sv. Anastázie, sv. Filipa Neriho, sv. Antona Paduánskeho a sv. Filomény. Pútnická trasa vedie na sever mesta, kde sa rozprestiera barokový kalvársky komplex s veľmi cenným interiérom. **Kalvária v Prešove** bola, po kalvárii v Banskej Štiavnici, považovaná za druhú najkrajšiu kalváriu na území Uhorska a my sme ju predstavili v Pútnickom liste už pred rokom. Na Slávičej ulici začína turistický chodník. Vychádza sa po zelenej značke smerom na Kvašnú Vodu a schádza do obce Radatice. Pokračuje po Ceste hrdinov SNP (červená značka) a v dedinke Lubovec opäť prechádza na zelený turistický pútnických chodník do obce Ruské Peklány. Odtiaľ už vedie lesom až do **mariánskeho pútnického miesta Obišovce**. V prípade, že chcete prenocovať v areáli Školy v prírode v katastri obce Kysak, je potrebné pri rozchodníku Kašajovka prejsť zo zelenej na modrú turistickú značku, ktorá ústi na asfaltovú cestu (rozchodník Brezie). Následne pokračujete po červenej turistickej značke na rázcestie Sopotnica. Odbočíte na neznačenú asfaltovú cestu a prejdite na druhú stranu Hornádu. Po hlavnej ceste sa dostanete do areálu. Pútnická trasa vedie do Obišoviec (pozri PL 9/2018), kde sa v kostole Ružencovej Panny Márie nachádza *milostivý obraz Panny Márie*. Druhý deň trasa kopíruje Cestu hrdinov SNP cez Vysoký vrch a Kavečany až do sedla Nad Suchou dolinou. Na kalváriu v Košiciach vás následne dovedie žltý turistický chodník, ktorý ústi do košickej mestskej časti Sever. Cez ulice Komenského a Letnú prídete k amfiteátru, kde sa začína krížová cesta s Kostolom Sedembolestnej Panny Márie. Po dvoch dňoch chôdze a rozjímania, máte možnosť obsiahnuť aj milosť plnomocných odpustkov. Košice ponúkajú rôzne možnosti vhodného ubytovania alebo rýchleho presunu do všetkých častí Slovenskej republiky.

**Obišovce** sú pútnickým miestom so starobyľou úctou Panny Márie. Počiatky mariánskej úcty sa tu spájajú s prvým umeleckým znázornením Panny Márie, ktoré do pôvodného kostola z pol. 13. stor. mohli priniesť miestni zemepáni, drienovskí Abovci, v úzkej spolupráci so spišskými Mariášovcami (Máriássy) a nemeckými osadníkmi Obišoviec. Z pôvodného obrazu či sochy sa však nič nezachovalo. Počas reformácie bola tradícia púť prerušená. Pútnický charakter kostola sa obnovil počas prvej vlny rekatolizácie v 60. rokoch 17. st. za výdatnej pomoci poľských mecenášov a františkánov z Nižnej Šebastovej, ktorí asistovali pri výstavbe nového kostola sv. Martina na obišovskej hore v r. 1662. Na bočnom oltári kostola bol vtedy osadený **obraz čenstochovskej Madony**. K zničeniu tohto mariánskeho obrazu došlo počas Tököliho povstania v r. 1682. K tejto udalosti sa viaže ústna tradícia, ktorá s útržkami pravdy uvádza, že obraz úmyselne vyhodili a poškodili rebelantskí kalvíni. Obišovský kostol zostal s malými prestávkami v správe katolíkov do povstania Františka II. Rákociho, počas ktorého bol sakrálny priestor v r. 1705 znovu vyplienený. Kostol chátral aj preto, že región postihol mor (1707) a Obišovce sa takmer vyľudnili. Až v r. 1715 kostol obsadil protestantský kazateľ Ján Keder (Kegyzer), ktorý konvertoval na katolícku vieru. Keď katolíci kostol v r. 1730 opravili, priniesli aj nový **obraz Panny Márie Kráľovnej Uhorska**, Imago Magnae Ungarorum Dominae. Bol to obraz Madony s výrazným nádychom uhorského vlastenectva. Zrejme bol darom košických jezuitov, nakoľko nad obrazom dominoval ich typický monogram s iniciálami IHS. Na bočnom oltári vydržal 22 rokov, kým ho po opätovnom obsadení kostola luteránmi nevyhodil kazateľ Ján Pruni. Stalo sa to v r.1752. Doslova ho dal vyškrabať z pôvodných drevených dosák. V r. 1769 sa obišovský kostol dostal naspäť do rúk katolíkov. V tom čase dostal kostol nové patrocinium Ružencovej Panny Márie a obnovili sa aj mariánske púte. V r. 1773 drienovský farár Ján Golský dostal u biskupa Karola Esterháziho potvrdenie odpustkových privilégii. V r. 1774 pre kostol zaobstaral aj kópiu už korunovaného milostivého **obrazu trnavskej Panny Márie** z košického kostola jezuitov. Tento obraz, visí v obišovskom kostole dodnes. Na obraze sú veľmi vhodne a šikovne dotemperované ruky a tvár Madony. Obraz sa preslávil počas veľkej epidémie cholery v r. 1831. Drienovský farár Ján Mišlinský si všimol, že orodovanie Panny Márie má podobné účinky ako v Trnave počas morovej epidémie v r. 1710. V Obišovciach akýmsi nevysvetliteľným spôsobom zomrelo na cholery najmenej ľudí z celej farnosti. Tieto udalosti ešte viac prispeli k rozvoju mariánskej úcty a do Obišoviec prichádzalo množstvo (pramene uvádzajú až počet 6000) pútnikov, čo podnietilo výstavbu nového kostola, ktorý od r. 2011 nesie titul diecézna svätynia.







## *cestou k vnútornému hradu*

*Na chvíľu si zatvorte oči predstavte si hrad z krištáľu. V centrálnom zoskupení ho tvorí viacero komnát. Nenasledujú za sebou, skôr akoby sa stáčali do hĺbky. V samom strede žiari svetlo. Presvetľuje celý hrad. Tento pohľad na dušu ponúkla Cirkvi jej učiteľka - sv. Terézia z Ávily (1515 - 1582). Každý/á z nás je povolaný/á prejsť do hĺbky hradu a spočinúť v jeho svetle. Vydajme sa púťou k malým kostolíkom k nášmu vnútornému hradu, inšpirovaní slovom sv. Terézie.*

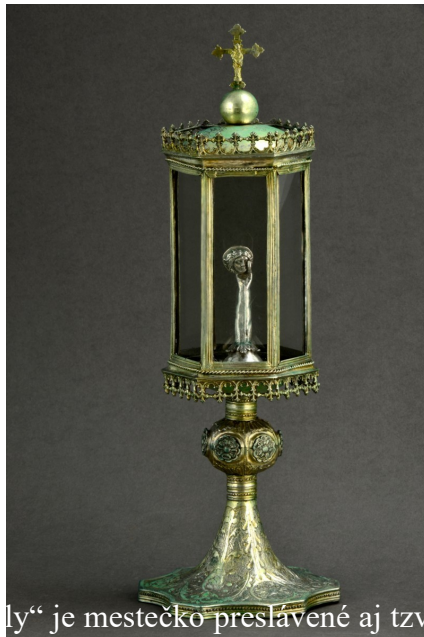
## **„Katedrála“ sv. Kríža v meste Nin, Chorvátsko**



*Chorvátsko je obľúbeným letoviskom mnohých Slovákov. Viete však, že sa tu ukrývajú aj vzácne poklady z čias začiatkov kresťanstva? Objaviť ich môžete aj zaujímavým putovaním k vnútornému hradu. A keďže v tejto časti Európy je pešie putovanie príjemné práve v jarnom období, ak máte možnosť, vydajte sa na cestu. Neďaleko Národného parku Paklenica, severne od mesta Zadar leží najstaršie kráľovské mesto Chorvátska - Nin. Jednou z jeho zaujímavostí je **Kostol svätého Kríža**.*

V 19. st ho pre jeho vzácnu krásu britský architekt Thomas Jackson nazval „najmenšou katedrálou na svete“. Kostol svätého Kríža je najcennejšou zachovanou pamiatkou starovekej chorvátskej sakrálnej architektúry a jedným zo symbolov Ninu. Bol postavený v 9. st., v období raného kresťanstva. Je to jediná cirkevná budova v meste Nin, ktorá zostala neporušená od svojho postavenia až dodnes. Má dĺžku 7,8 m, šírku 7,6 m, výšku 8,2 m a hrúbka stien je 57 cm. Bola postavená na pozostatkoch starobyľých domov, ktoré sú dodnes viditeľné. Slúžila aj ako dvorná kaplnka neďalekého vojvodského dvora. V bezprostrednej blízkosti sa našlo a preskúmalo asi 170 stredovekých hrobov z 8. až 15. st. a obytné priestory starých Chorvátov. Tvar kostola pripomína grécky jednohrotý kríž. Kupola má nepravidelný elipsoidný tvar, ktorý sa smerom k vrcholu zužuje a na vonkajšej strane je zdobený slepými výklenkami. Nepravidelné tvary pôsobia ako chyby v konštrukcii, no vznikli zámerne. Odchýlky od pravidelnej osi sú výsledkom sledovania slnka. Vďaka polohe okien a uhlu svetla je kostol akýmsi *kalendárom*. Podľa slnečných lúčov sa dá presne určiť dátum slnovratu a rovnodennosti. Vďaka tejto skutočnosti sa tu v lete koná zaujímavé podujatie - *Festival slnka a svetla*. Kostol svätého Kríža nie je len symbolom mesta Nin, ale aj celého regiónu. Jeho podoba je znázornená aj na erbe a vlajke Zadarskej župy.





Okrem nevšecnej malej „katedrály“ je mestečko preslávané aj tzv. *Judášovou striebornou mincou*. Nachádza sa vo farskom kostole - **katedrále sv. Anselma**, kde sa súži liturgia už od 6.st. V interiéri kostola je hlavný oltár a dva bočné oltáre zo zničených Ninských kostolov. Hlavný barokový oltár kostola je zasvätený svätému Anselmovi a zdobí ho maľba s tromi postavami Ninských patrónov: Sv. Anselma, sv. Marcella a sv. Ambróza. Podľa náboženskej tradície sa za zakladateľa Ninskej cirkevnej obce považuje biskup sv. Anselm Ninski (chorvátsky Asel). Pravdepodobne bol jedným zo 72 učeníkov Ježiša Krista a po Kristovom zmŕtvychvstaní sa z poverenia sv. Petra preplavil do oblasti Ninu, kde spoločne so svojou príbuznou - sv. Marcellou a diakonom - sv. Ambrózom šíрили kresťanstvo. Traduje sa, že sv. Marcella bola gazdinou v dome sv. Lazara, sv. Marty a sv. Márie Magdalény v Betánii, neďaleko Jeruzalema. Uďajne bola onou ženou z Lukášovho evanjelia, ktorá zvolala: „Blahoslavený život, ktorý Ťa nosil a prsia, ktoré si požíval.“ (Lk 11,27-28). Neskôr sa spoločne so sv. Martou odplavila do oblasti Marseille. Po smrti sv. Marty prišla do mesta Nin, kde pomáhala budovať prvé kresťanské spoločenstvo. Hovorí sa, že práve oni priniesli do mesta jednu zo strieborných mincí, ktorými veľrada zaplatila Judášovi za zradu Ježiša. Výskumom sa zistilo, že minca pochádza zo 4.st. pred Kristom z Rhodosu. V Európe sa ich zachovalo 16, avšak táto v meste Nin je najkrajšia. Pobrežné mestečko je však viac ako len historickou klenotnicou. Je aj významným chorváckym mariánskym pútnickým miestom. V kostole sv. Anselma sa nachádza **kaplnka Panny Márie Zečevskej**, kde je umiestnená milostivá socha Madony s dieťaťom. Juhozápadne od kostola sv. Anselma stojí ako samostatná budova Románska zvonica (28 m), so štyrmi poschodiami a pyramídou. Pred zvonnicou boli odhalené archeologické vykopávky komplexu prvej Ninskej katedrály. Za zvonnicou, na zemi vedľa kaplnky, sú dodnes viditeľné pozostatky apsidy starších kostolov. Vedľa kostola sv. Anselma boli na severnej strane objavené základy kaplnky, v ktorej bola umiestnená slávna *mramorová krstiteľnica* z čias chorváckeho kniežat'a Višeslava. Krstiteľnica bola postavená okolo r. 800, v čase krstu Chorvátov. Dnes je jej originál uložený v Splete, zatiaľ čo jej kópia je v Múzeu starožitností v Nine. Vzhľadom na tieto významné archeologické nálezy z obdobia ranného kresťanstva, a tiež vzhľadom k tomu, že na území 15 akrov sa nachádzalo spolu 12 stredovekých sakrálnych stavieb a tri kláštory sa mesto Nin nazýva aj *chorváckym Betlehemom*.



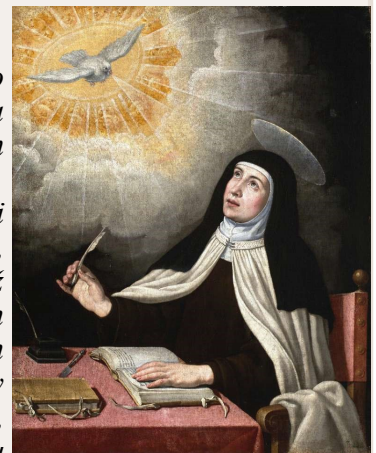




Dvakrát do roka (5.máj, 5. august) sa koná **netradičná púť na člnoch** z mesta Nin na mariánsky ostrov Zečevo, ktorý leží severne od mesta. Púť vychádza z dejinných skutočností a pripomína si udalosti zo 16.st. keď Turci po porážke v meste Nin vypálili **kláštor na ostrove Zečevo**. Vyvrážili mníchov a ukradli milostivú sochu Panny Márie s Ježiškom. Tá však podľa legendy skončila v mori. 5.mája 1615 sa zázračným spôsobom ukázala pastierke, vdove Jelene Grubišićovej. Slávnostné púte sú bohato navštevované pútnikmi z rôznych krajín.

### **Z učenia sv. Terézie z Ávily:**

Zostaňme ešte pri téme: modlitba ako brána do hradu. Sv. Terézia píše: „Neuprednostňujem rozjímavú modlitbu viac ako ústnu. Pretože pri každej by sme mali rozjímať. Modlitba podľa mňa nie je to, že si ktosi neuvedomuje, s kým sa rozpráva, kto sa to s ním rozpráva, čo prosí, od koho prosí, hoci pritom pohybuje perami. Ak má však niekto zvyk hovoriť s Bohom ako s otrokom a pritom by si neuvedomoval, či hovorí dobre alebo zle, je spokojný s tým, čo mu príde na rozum alebo čo sa naučil naspamäť, pretože sa to už toľkokrát modlil – ja to nepovažujem za modlitbu a nech Boh nedopustí, aby sa takto niektorí správali.“ Putovanie do čoraz hlbších komnát, tak ako nám ich predstavuje Terézia, je ukázaním cesty človeka k svätosti. Kritériom, ako sa hodnotí duchovná zrelosť a rast, je práve modlitba. Rast v modlitbe je predpokladom rastu vo svätosti. Terézia pozýva k modlitbe začiatočníkov. Ich rast závisí od hľadania Boha. Aj keď sa rast v modlitbe prejaví viditeľnejšie až v druhých komnatách, keď sa duša rozhodne vykročiť po ceste vnútornej modlitby, Terézia píše začiatočníkom: „Hoci sú zapletení do víru sveta, aj tak im nechýbajú dobré túžby; občas sa odporúčajú Bohu a ponoria sa do myšlienok, aj keď len letmo. Niekoľkokrát za mesiac sa modlia, aj keď roztržito, pretože ich myšlienky sa zaoberajú tým, na čo sú navyknuté. Vďaka poznávaniu seba si uvedomia, že to nie je cesta do hradu, a keď nakoniec vstúpia do prvých komnát, tak si so sebou prinesú veľké množstvo zvieratiek, ktoré im nedovolia zakúsiť pokoj. Ale už urobili veľmi veľa, že vôbec vošli dnu.“





## lekáreň tela aj duše

## so sv. Hildegardou z Bingenu

Hildegarda z Bingenu (1098-1179) bola jednou z najvýznamnejších osobností európskej kláštornej medicíny. Bola mníškou benediktínskeho rádu a zakladateľkou kláštora na Rupertsbergu pri Bingene. Dnes môžeme povedať, že bola tiež prírodovedkyňou, lekárkou, spisovateľkou botaničkou a skladateľkou. S jej dielom sú spojené počiatky vlastnej nemeckej filozofie tzv. Frauenmystik. V r. 2012 ju pápež Benedikt XVI. vyhlásil za učiteľku Cirkvi. Zaujímavosťou je, že kult Hildegardy z Bingenu je doložený aj na území Slovenska, a to v Dobšinej. Pre reštaurátorov a pamiatkárov bolo veľkým prekvapením, keď našli pri odkrývaní fresiek v dnešnom evanjelickom gotickom kostole v Dobšinej fresku svätice, ktorú sprvu nevedeli identifikovať. Zistilo sa, že ide o Hildegardu z Bingenu. Tento kult sem priniesli nemeckí baníci zo Saska, ktorí kolonizovali Dobšínú. Viac sa s ňou zoznámite v ponúkanom celoročnom cykle.

Sv. Hildegarda prvá systematicky opisala choroby ako dôsledok životného štýlu. Všetky myšlienky, pocity a postoje majú silu a ovplyvňujú náš nervový systém. Centrálny nervový systém riadi všetky telesné funkcie a orgány. V súčasnosti už nikto nepopiera fakt, že existuje súvislosť medzi psychickým stresom a fyzickými ochoreniami. Sv. Hildegarda už v stredoveku hľadala do neba a videla našu dušu ako nebeské mesto, v ktorom prebýva Ježiš so svojimi 35 alegorickými čnosťami. Uviedla, že každý, kto hľadá život, potrebuje 35 síl duše, čo premieňajú ľudskú prirodzenosť na božskú. Podľa nej životné sily - **čnosti**, ktoré v nás prebývajú, formujú náš život, liečia nás a chránia pred nebezpečenstvami - **nerestami** - hmotného sveta. Na prvom krčnom stavci (C1) je sila nazvaná **nebeská láska** a čelí úskaliam našej prirodzenosti - **pozemskej láske**. Táto oblasť centrálnej nervovej sústavy je spojená so zmyslovými orgánmi, predovšetkým *so zrakom*. Nesprávny pohľad na svet môže spôsobiť problémy s očami, poruchy zraku, šedý alebo zelený zákal, odlúpenie sietnice, zápaly, infekcie, bolesti hlavy, nervozitu, nespavosť, vysoký krvný tlak, migrénu, nervové problémy, stratu pamäti, chronickú únavu alebo závraty. **Nebeská láska podľa sv. Hildegardy** pozostáva z lásky k Bohu, lásky k bližnému a lásky k sebe samému, čo je zhrnuté v prikázaní: Miluj svojho Boha celým svojím srdcom, celou svojou myslou a svojho bližného ako seba samého (porovnaj Mt 22, 37-40). Sv. Hildegarda prirovnáva lásku k Bohu k láske medzi mužom a ženou. Aj Boh nás chce objat' a pobožkať. O vrúcnosti tejto lásky sa dočítame v knihe Pieseň piesní. Všetci ľudia túžia po láske – láska je zdrojom života – a preto každý okamžite pocíti, či je milovaný alebo nie. Skutočnú lásku nemožno vlastniť, kúpiť ani vynútiť si. V momente, keď sa láska zamieňa s vlastníctvom, láska umiera a stáva sa spotrebným a v konečnom dôsledku až priam nedostatkovým tovarom. Ľudia sú hladní po láske, trpia bez lásky, kde ich srdce trpí najviac. Žiadna ľudská bytosť nemôže uniknúť láske, ak je jej láska darovaná. Slovom *milujem ťa* sa mení celý svet, hoja sa rany, tečú slzy a život sa stáva silným, neobyčajne krásnym a šťastným. **Láska je najsilnejším liekom, ktorý nám dodáva životnú energiu a posilňuje obranyschopnosť nášho tela.** Preto by sme sa mali každý



„Každá bytosť má základný pud  
k milujúcemu objatiu.“  
(sv. Hildegarda z Bingenu)





Univerzálny človek, znázornený sv. Hildegardou z Bingen

deň nanovo zaľúbiť: do nejakej osoby (dokonca vždy do jednej a tej istej osoby) alebo do Ježiša, do stvorenia, do kvetu alebo motýľa. Len v konfrontácii s nebeskou láskou sa otvoria oči ega a človek spozná svoju dušu. Niekedy zaznejú tvrdé a jasné slová, bez ktorých nie je možná zmena k lepšiemu. Ale sú tu aj uzdravujúce a láskavé slová, ktoré zasahujú srdce a motivujú. Nebeská láska hovorí: „*Naozaj veríte, že materiálne bohatstvo vás robí šťastnými? Vy nehľadáte pravý a krásny život, ktorý nikdy nevybledne vo svojej sviežosti a mladosti a neumiera ani v starobe? Žijete v temnote, pretože vám chýba svetlo! (...) Ja som základom harmonického spolužitia. Som spojená so skutočnou radosťou zo života, ktorá prúdi vesmírom. Milujem skutočný život a opovrhujem všetkým, čo život ničí. Som zrkadlom všetkých duchovných síl...*“. Žiadna moc tohto sveta, žiadne bohatstvo ani žiadna ľudská bytosť nedokáže zmeniť život človeka a urobiť ho šťastným tak ako láska, ktorá je prítomná v najhlbšej hĺbke srdca a v najvyššej výške vesmíru. Podľa sv. Hildegardy je zdrojom všetkého utrpenia **láska k materiálnemu bohatstvu**. Vo svojej vízii videla ďalších 34 slabostí ako dôsledok materializmu. Keď ľudia vidia zmysel života len

v peniazoch, majetku a postavení, vzniká začarovaný kruh, ktorý sa končí nešťastím, depresiou alebo bolesťou vo svete. Človek sa vzdáľuje od svojej božskej prirodzenosti a mení sa na netvora, ktorému chýba láska a súciti. Stáva sa z neho egoista, ktorý vidí len svoj prospech na úkor všetkých ostatných. Jednou z najsilnejších závislostí je **chamtivosť po peniazoch**. Ľudia sú mylne presvedčení, že materiálne bohatstvo ich robí šťastnými. Tomuto vplyvu sa takmer nikto nevyhne, keďže bohatstvo je žiadané a moderné. Túžba po bohatstve vyvoláva neustále nové túžby a jej hlas sa nachádza na hranici medzi vedomím a nevedomím. Ľudia podľa neho konajú, či už o tom vedia alebo nie. Chamtivosťou po vonkajšom majetku sa človek vzdáľuje od zmyslu svojho života. Častokrát si svoj životný omyl uvedomí až na konci života. Sv. Hildegarda vidí chamtivosť stelesnenú v chladnokrvnom chamtivcovi, ktorý chamtivo chňapne po ovocí a nakoniec sám padá do priepasti. Stojí tam nahý, úplne zamotaný do svojej chamtivosti, rukami a nohami sa drží stromu. Všetky plody si odtrhne len pre seba. Strom vyschne až po korene a padá s ním do priepasti. Jeho najväčším strachom je stratiť všetko. Chamtivec hovorí: "*Som ešte taký mladý, plný elánu a podnikavosti. Prečo by som sa mal vzdať materiálneho bohatstva? Chcem čo najskôr zbohatnúť. Pokiaľ môžem, chcem si užívať bohatstvo sveta. Poznám len tento hmotný život, všetko ostatné je ilúzia.*" Materiálna chamtivosť nepozná hranice. Jedna túžba plodí druhú, je neukojiteľná. Sv. Hildegarda vidí vo vízii chorobné následky materializmu ukryté v symboloch chladu a žeravého ohňa, ktoré sa objavujú ako symptóm pri všetkých zápaloch a infekciách. V dôsledku auto-agresie produkuje vlastný imunitný systém príliš veľa obranných látok, ktoré môžu napadnúť a zničiť všetky bunky a orgány. Telo nedobrovoľne začne "vnútornú samovraždu". Sv. Hildegarda nás svojím pohľadom učí vidieť a rozlišovať celostnú medicínu. Ukazuje nám, že takmer všetky choroby majú duchovno-psychickú príčinu, a preto sa uzdravenie musí uskutočniť nielen v telesnej, ale aj v duševnej oblasti, inak sa choroby budú vracat alebo sa stanú chronickými, t. j. nevyliciteľnými. Ak sa tieto príčiny neodstránia, nemôže dôjsť k celostnému uzdraveniu. Jej pohľad na život v postoji múdrosti a v rozvíjaní čnosti nebeskej lásky so zreteľom na nebezpečenstvo chamtivosti a egoizmu hovorí, že bez peňazí sa síce nedá žiť, ale príliš veľa peňazí má deštruktívnu energiu, pretože sa dajú zneužiť na manipuláciu, propagandu, násilie a vojnu. Materiálne bohatstvo má preto zmysel len vtedy, ak sa premieňa na veľkorysý skutok lásky, ľudskosti a krásy.



~

**Zlatý topás** je podľa sv. Hildegardy najlepším liekom na oči, orgán, ktorý je spojený s láskou k svetu. Pomáha v prípadoch slabého videnia, zakalenia šošovky, ako je začínajúci šedý zákal a glaukóm.

Postup: Právý zlatý topás vložte na tri dni a tri noci do pohára s bielym vínom a potom si ním niekoľkokrát denne počas piatich dní zvlhčujte očné viečka. Potom pripravte nové víno a postupujte rovnakým spôsobom tri mesiace.

*Ak cítite, že máte problémom s chamtivosťou po peniazoch, je potrebné stíšenie: prechádzka na krásne miesto v prírode, pozorovanie západu slnka, pocítenie Božej prítomnosti v ohni slnka. Nechajte sa objímať poslednými lúčmi slnka. Zavrite oči a nechajte teplo prejsť celým telom. Začnite vo svojom srdci a nechajte teplo prúdiť do svojich rúk. Nikdy nezabúdajte, že slnko vždy svieti pre všetkých, aj keď ho nie je vidieť. Všetky pocity strachu o budúcnosť, negatívne myšlienky naložte v predstave na loď a rozlúčte sa s ňou. Keď sa negatívne myšlienky vrátia, opakujte to dovtedy, kým sa nevytratia. Otvorte si Sväté písmo a vstúpte do dialógu s Bohom: „Kto nemiluje, nepoznal Boha, lebo Boh je láska.“ (1 Jn 4, 8). O múdrosti sa možno dočítať v: Kaz 5, 9-14 alebo v Lk 12, 16-21. Aj pri jednoduchom pôste s feniklovým čajom a špaldovým chlebom môžeme vidieť prechod z materiálneho do duchovného sveta. Noste oblečenie z prírodných vlákien alebo ľanu. Na otužovanie tela pomáha saunová terapia, Kneippove šliapacie kúpele a stimulácia prekrvenia pokožky pomocou kefovej masáže. Tieto opatrenia sa môžu vykonávať počas celého života.*

*Recept na záver:  
Redukčná diéta  
sv. Hildegardy*

*je nerozlučne spojená so špaldou  
v jej najrozličnejších formách, napr. múka,  
zrná, vločky, šrot. Je obohatená o dostatok  
ovocia, zeleniny, dovolené je aj mäso,  
mliečne výrobky a rôzne prílohy.*

Deň vyzerá približne nasledovne:

*Ráno: špaldová káva a habermus s jablkami a škoricou.*

*Pozn. Habermus je kaša zo špaldových vločiek, alebo šrotu. Pripravuje sa tak, že špaldové vločky zalejeme vodou, pridáme škoricu, galgant, bertram, med, orechy, nastrúhane jablčko a všetko spolu varíme asi 10 min.*

*Obed: zelený šalát so špaldovými zrnami, špaldová polievka, alebo špaldové cestoviny*

*Večera: špaldový chlieb a feniklový čaj*

*zdroje: Strehlow, Wighard: Die Ernährungstherapie der heiligen Hildegard.*

*Rezepte, Kuren und Diäten. Bauer. 1994. 426s. Preklad: Jana Kovács*

*Strehlow, Wighard: Die Heilkunde der Hildegard von Bingen. Gesundheit aus der Weisheit der Natur. Weltbild. 2007. 560s. Preklad: Jana Kovács*

*Strehlow, Wighard, Hertzka, Gottfried: Große Hildegard-Apotheke. Christiana. 2009. 530s. Preklad: Jana Kovács,*

*Strehlow, Wighard: Die Psychotherapie der Hildegard von Bingen, Heilen mit der Kraft der Seele.*

*Knaur Menssana. 2010. 426s. Preklad: Jana Kovács*

*www.hildegarda.sk, www.britannica.com, www.citaty.net*



Pútnický list vydáva Asociácia pútnických organizácií  
Farský úrad, 913 31 Skalka nad Váhom I/41  
ISSN 2644-4526

www.putnickemiesta.sk/asociacia-putnickych-organizacii/archiv-putnickych-listov  
Autori textu: Mária Hatalová, Jana Kovács, Mária Prekopová  
Tlač: JAMA

**NEPREDAJNÉ, VOĽNE ŠIRITEĽNÉ**